

**TEMO AB** Postadress Box 1359 S-171 26 SOLNA Besöksadress Gårdsfogdevägen 7, Bromma

Telefon 08-629 60 00 Fax 08-629 60 99 Internet [www.temo.se](http://www.temo.se)

**Aktiefrämjandet**  
**AKTIEÄGANDET I SVERIGE**  
**December 2001**

T22350

2002-01-11

**Arne Modig**

**TEMO**

### **Undersökningens genomförande**

Temo har på uppdrag av Aktiefrämjandet genomfört en undersökning av svenska folkets aktieäggande.

Undersökningen omfattar 1.503 intervjuer med ett riksrepresentativt urval av svenska folket 16 år och äldre. Årets undersökning har genomförts per telefon inom ramen för Temos telefonomnibus ”Temo Direkt” under perioden 28 november till 6 december 2001.

Undersökningens resultat redovisas i denna rapport samt i bifogade tabeller.

Som vid alla urvalsundersökningar är de siffror som redovisas att betrakta som närmevärden och inte som exakta avspeglningar av verkligheten. För denna undersökning gäller vidare att skattningen av det sammanlagda aktieäggande sannolikt är säkrare än skattning av var och en av de enskilda formerna av aktieäggande.

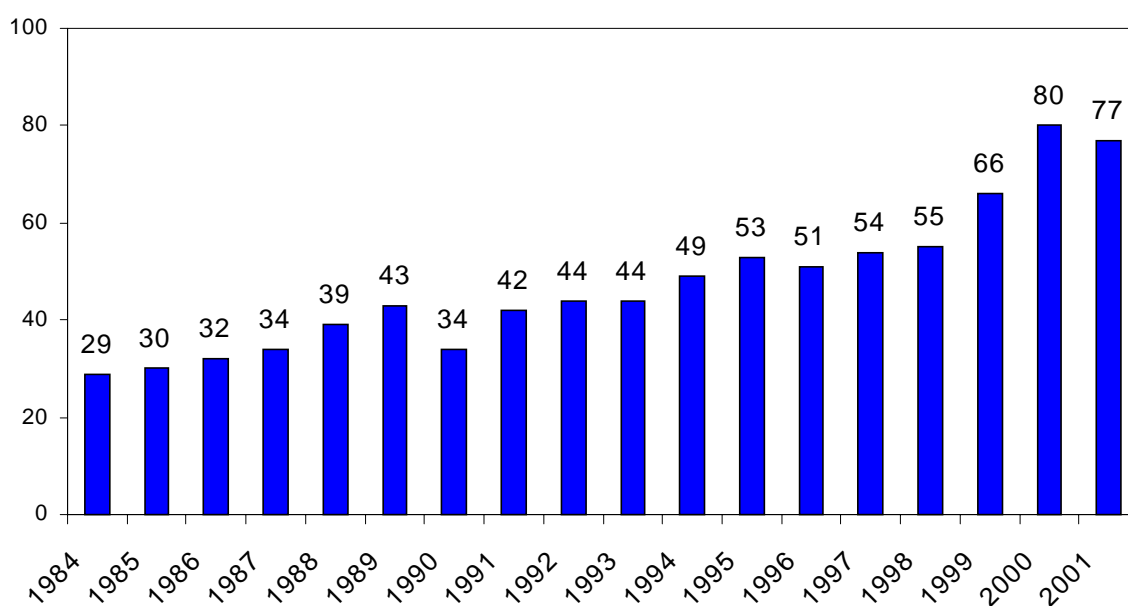
För mer information kontakta Arne Modig tel:08-629 60 05, e-post:arne.modig@temo.se eller Kristina Boberg tel:08-629 60 55, e-post: kristina.boberg@temo.se.

## SVAG NEDGÅNG AV AKTIEÄGANDET

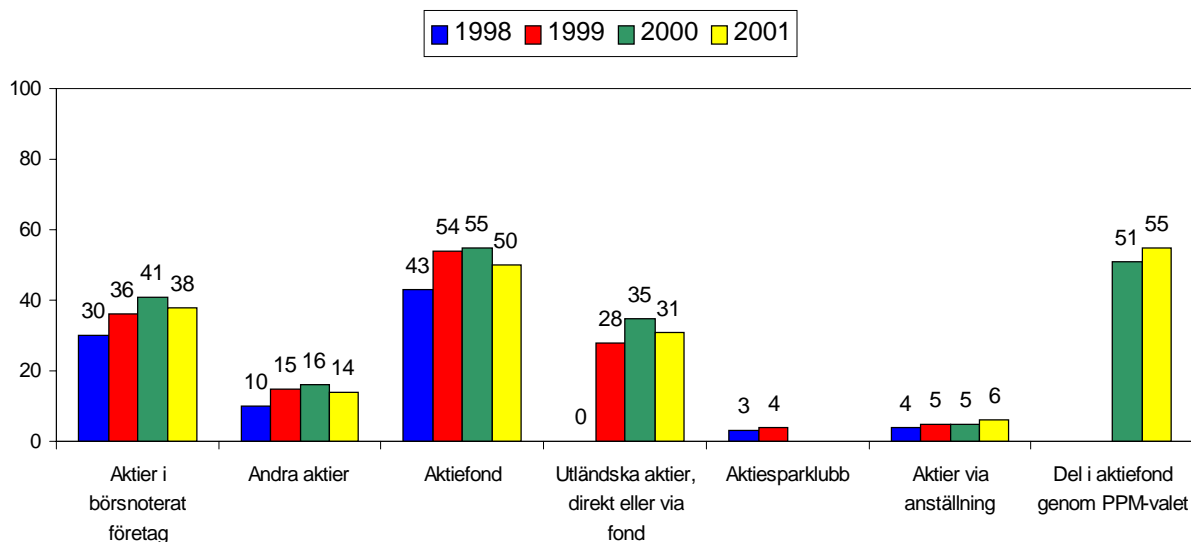
Undersökningen visar att det skett en svag nedgång av aktieägandet under 2001. I slutet av året uppgav 77 % att de har aktier mot 80 % ett år tidigare (december 2000).

Det senaste årets nedgång på börsen och höstens oroligheter i världen kan vara förklaringar till det minskade aktieägandet. Det är dock fortfarande ett betydligt större aktieägandet än under 1999 (77% jämfört med 66%).

### Vuxnas aktieinnehav



## Översikt av aktieformer



Många har aktier i flera olika former. Vanligast är att man har del i någon aktiefond eller att man äger delar i någon aktiefond genom PPM-valet.

**Börsaktier:** 38 % äger aktier i börsnoterade företag.

**Andra aktier (icke börsnoterade):** 14 % äger aktier i andra typer av företag.

**Del i aktiefond:** 50 % har aktier genom att ha del i aktiefond, t ex genom regelbundet fondsparande genom bank.

**Del i någon aktiefond genom PPM-valet (Premiepensionsmyndigheten):** 55 % äger aktier genom premiepensionsvalet.

**Utländska aktier, direkt eller via fond:** 31 % äger utländska aktier, antingen direkt eller via fond.

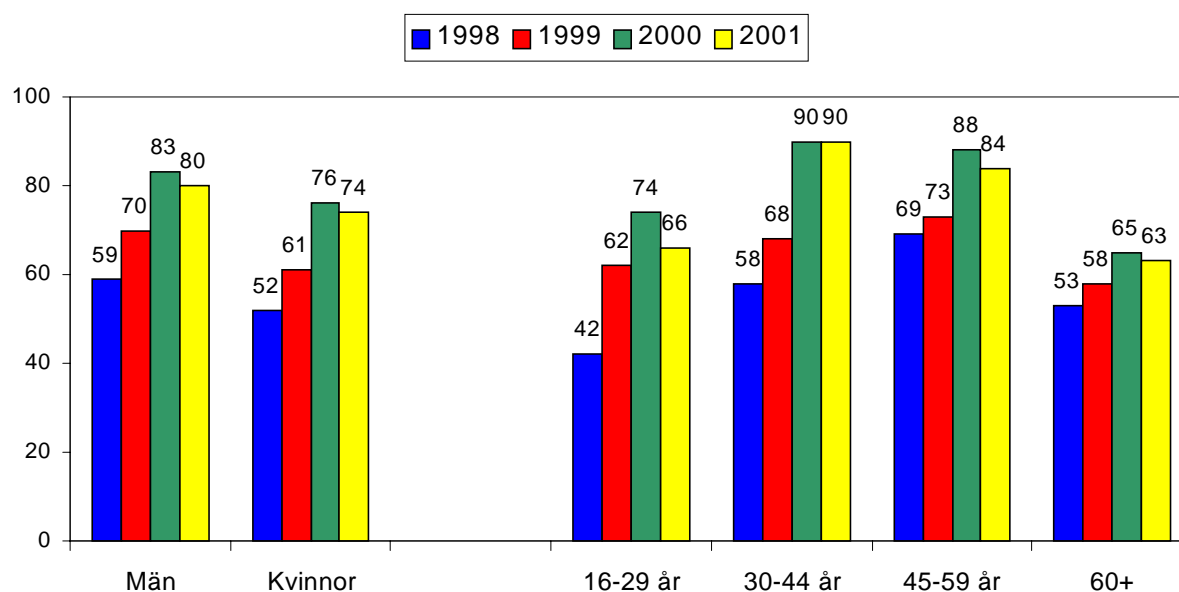
**Aktier via anställning:** 6 % av hela den vuxna befolkningen (dvs inklusive ej förvärvsarbetande) har aktier via anställning.

Förutom aktiefond genom PPM-valet och aktier via anställning visar alla övriga sparformer en nedåtgående trend.

## MINSKNINGEN TYDLIGAST I ÅLDERN 16-29 ÅR

Alla åldersgrupper, utom de i ålder 30-44 år, visar minskat aktieäggande. De personer som är mellan 16-29 år har kraftigare än andra minskat sitt aktieinnehav. I åldersgruppen 16-29 år har andelen minskat med 8 procentenheter (från 74 till 66 %).

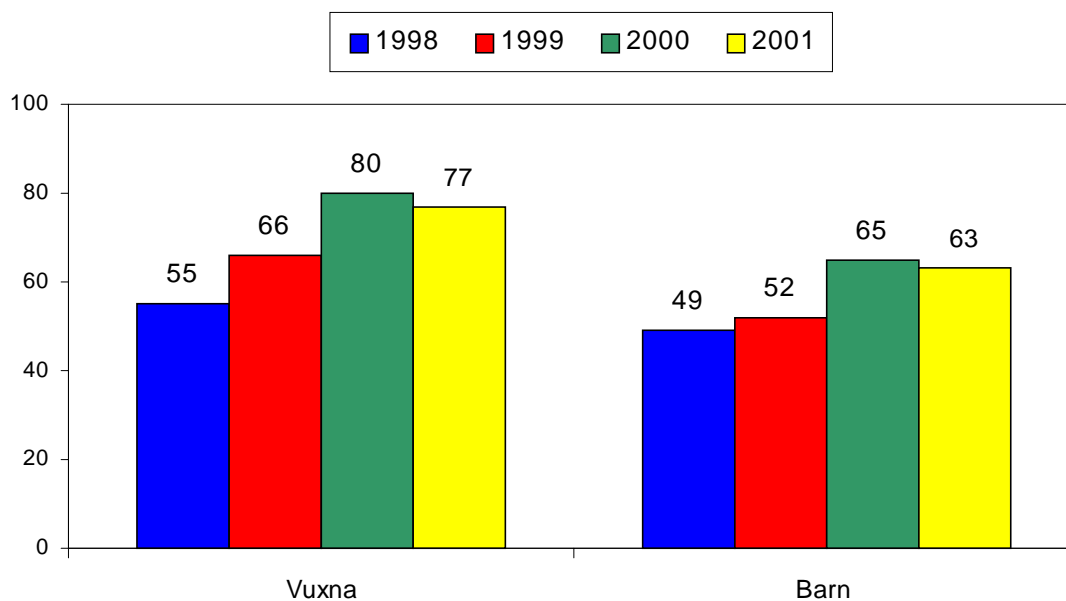
### Kön, ålder och aktieinnehav



I likhet med tidigare mätningar är män oftare än kvinnor aktieägare. Aktieinnehavet har minskat både bland män och bland kvinnor under det senaste året.

Nedgången i aktieinnehav förekommer i såväl storstäder som övriga städer men däremot finns en svag ökning av aktieäggande på glesbygden (från 74% till 77%).

## Vuxnas respektive barns aktieinnehav



### **BARNENS INNEHAV AV AKTIER**

Barnens innehav av aktier mäts i undersökningen genom särskilda frågor riktade till vuxna i hushåll med barn.

Nedgången har inte berört aktieägandet bland barn i åldrarna 0-15 år i någon större utsträckning. I december 2001 har 63% av alla barn i åldrarna 0-15 aktier i någon form.

## SKATTNING AV ANTALET SVENSKA AKTIEÄGARE

Sveriges befolkning var den 31 december 2001 enligt SCB 8 910 559. Bland dessa är uppskattningsvis 1 746 206 barn i åldrarna 0-15 år och 7 164 352 16 år eller äldre.

Enligt undersökningen är 63 % av barnen aktieägare. Undersökningen visar vidare 77 % av befolkningen 16 år och äldre är aktieägare. Dessa siffror används här för att skatta det sammanlagda antalet aktieägare i landet.

| Kategori              | Population       | Andel aktie-<br>innehavare<br>% | Antal aktie-<br>innehavare |
|-----------------------|------------------|---------------------------------|----------------------------|
| Vuxna 16 år och äldre | 7 164 352        | 77                              | 5 516 551                  |
| Barn 0-15 år          | 1 746 207        | 63                              | 1 100 110                  |
| <b>Summa:</b>         | <b>8 910 559</b> |                                 | <b>6 616 661</b>           |

Antalet aktieägare, d.v.s. antalet som har aktier i någon form, kan således på grundval av denna undersökning uppskattas till ca **6,6 miljoner**. Detta motsvarar cirka 74 % av hela befolkningen.

I mätningen i december 2000 uppskattades antalet aktieägare till 6,8 milj. Antalet aktieägare har således minskat med ungefär 200 000 personer under perioden december 2000 till december 2001.

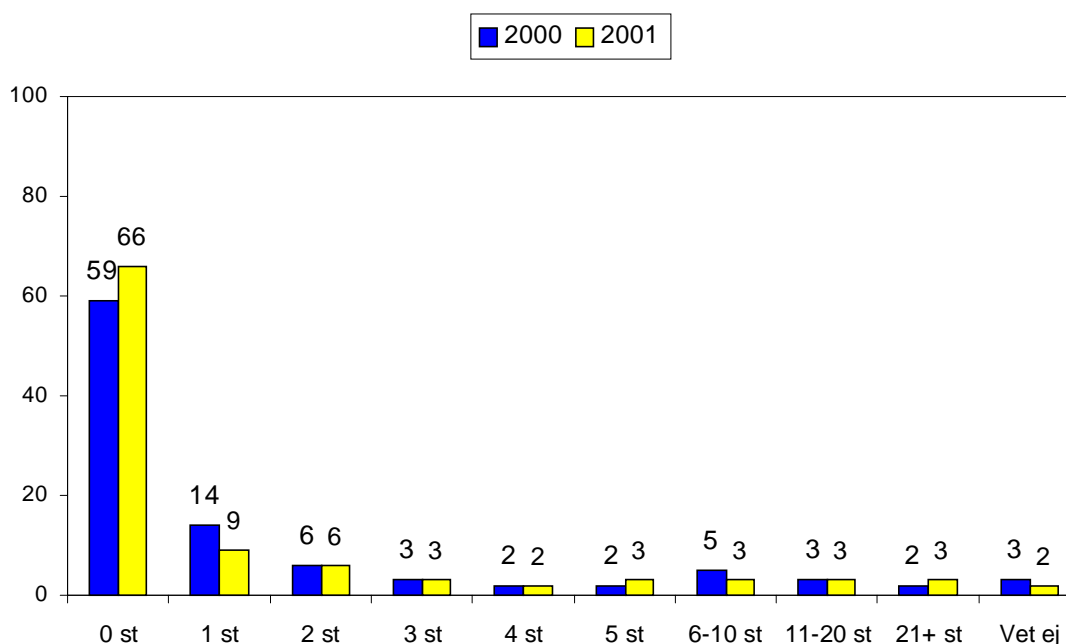
## ANDELEN AKTIEÄGARE SOM INTE GÖR NÅGON AKTIEAFFÄR ÖKAR

Undersökningen visar att 66 % av de vuxna som äger aktier i någon form inte har gjort något aktieköp eller någon aktieförsäljning för egen del under det senaste året. Det är en signifikant ökning från år 2000 då 59% inte hade gjort något aktieköp eller aktieförsäljning.

Det är 9 % som sålt eller köpt aktier en gång under året till skillnad mot 14% under år 2000. Bland de som säljer och köper aktier två eller fler gånger per år syns inga större förändringar. Män och de med högre utbildning tenderar i högre utsträckning köpa och sälja aktier oftare än andra grupper.

### Aktieköp och aktieförsäljningar för egen del det senaste året

Bas: Äger aktier i någon form



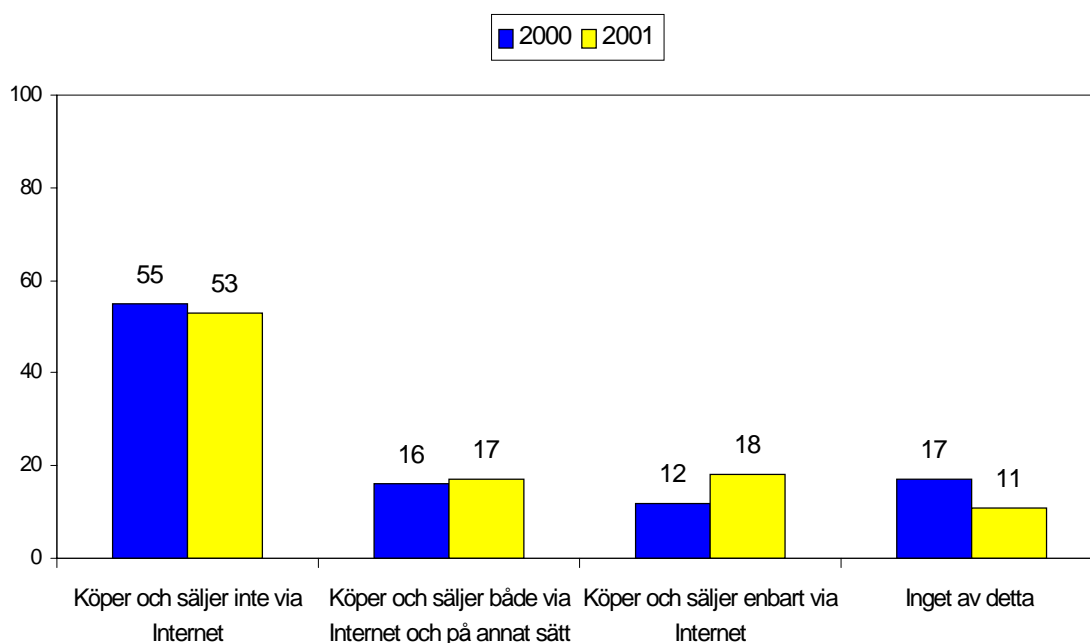
## AKTIEHANDEL VIA INTERNET HAR ÖKAT BLAND DE SOM HANDLAR

Bland de som har köpt eller sålt aktier under 2001 ser vi en ökad trend på användning av Internet för att göra aktieaffärer. Andelen som i denna grupp köper och säljer via Internet har ökat från 28% till 35%, ökningen är tydligast för gruppen som enbart köper och säljer via Internet (från 12% till 18%). Storstadsbor, de med högst gymnasium utbildning och män handlar oftare än andra grupper enbart via Internet.

Kvinnor och de över 60 år finns i större utsträckning bland de som inte använder sig av Internet för att köpa och sälja aktier.

### Aktiehandel via Internet

Bas: Har själv köpt eller sålt aktier



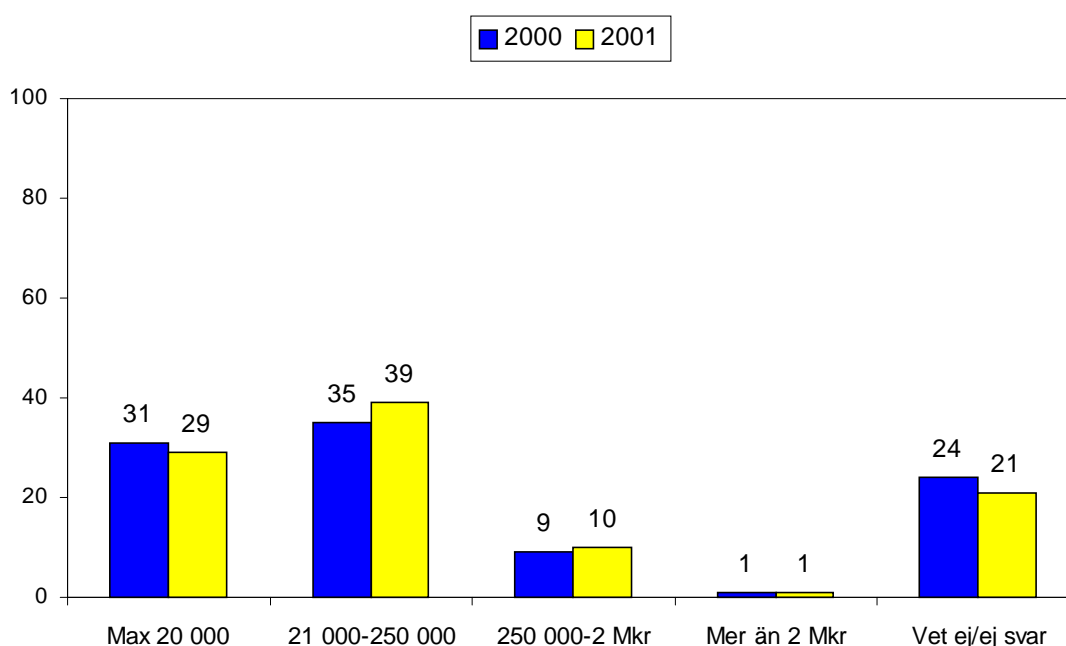
## DET SAMMANLAGDA AKTIEVÄRDET ÄR OFTAST UNDER 250 000 KRONOR

Sju av tio (68%) av aktieägarna har aktier för sammanlagt värde på högst 250 000 kr. Tre av tio har aktier för högst 20 000 kr.

Undersökningen visar en något ökad andel aktieägare med ett sammanlagt värde på aktier och fonder över 20 000. Två av tio (21%) vet inte eller svarar inte på hur stort deras innehav var vid den senaste deklARATIONEN. Personer över 50 år, de med högre utbildning och storstadsbor har i större utsträckning ett högre värde på sina aktier än andra grupper.

### Det sammanlagda värdet på aktier och fonder

Bas: Äger aktier i någon form



**Tabell 1 ÖVERSIKT AV VUXNAS AKTIEINNEHAV 1984-1997**

|   | 84 | 85 | 86 | 87 | 88 | 89 | 90 | 91 | 92 | 93 | 94 | 95 | 96 | 97 |
|---|----|----|----|----|----|----|----|----|----|----|----|----|----|----|
| Aktier i börs-<br>noterat företag                     | 12 | 12 | 14 | 15 | 16 | 18 | 18 | 18 | 17 | 19 | 27 | 26 | 24 | 24 |
| Andra aktier  | 5  | 5  | 5  | 4  | 7  | 8  | 6  | 7  | 6  | 6  | 7  | 8  | 7  | 5  |
| Aktiefond,<br>Skattefond                              |    | 4  | 4  |    |    |    |    |    |    |    |    |    |    |    |
| Aktiesparfond   | 9  | 9  | 22 | 24 | 28 | 32 | 24 | 28 | 30 | 29 | 30 | 34 | 32 | 40 |
| Allemansfond  | 14 | 15 |    |    |    |    |    |    |    |    |    |    |    |    |
| Aktiesparklubb  | 1  | 2  | 3  | 3  | 3  | 2  | 2  | 2  | 1  | 2  | 2  | 2  | 1  | 1  |
| Delägare i<br>aktier via<br>anställning               |    |    | 4  | 4  | 5  | 4  | 3  | 2  | 2  | 1  | 2  | 5  | 1  | 2  |
| Unit Link -<br>fondförsäkring                         |    |    |    |    |    |    |    | 1  | 1  | 2  | 3  | 8  | 10 | 7  |
| <b>Något av<br/>ovanstående</b>                       | 29 | 30 | 32 | 34 | 39 | 43 | 34 | 42 | 44 | 44 | 49 | 53 | 51 | 54 |
| Inga aktier   | 71 | 70 | 68 | 66 | 61 | 57 | 65 | 58 | 56 | 56 | 51 | 47 | 49 | 46 |
| Privat-<br>obligationer                               |    |    |    |    |    |    |    |    |    |    |    | 12 | 10 | 10 |
| <b>Inga aktier,<br/>inga privat-<br/>obligationer</b> |    |    |    |    |    |    |    |    |    |    |    | 44 | 47 | 43 |

Undersökningen genomfördes under perioden 1984 till 1997 med hjälp av besöksintervjuer. Källa för åren 1984 till 1990 är Sifo.

**Tabell 2 ÖVERSIKT AV VUXNAS AKTIEINNEHAV 1998 - 2000**

|   | <b>1998</b> | <b>1999</b> | <b>2000</b> | <b>2001</b> |
|---|-------------|-------------|-------------|-------------|
| Aktier i börsnoterat företag                                    | 30          | 36          | 41          | 38          |
| Andra aktier  | 10          | 15          | 16          | 14          |
| Aktiefond   | 43          | 54          | 55          | 50          |
| Utländska aktier, direkt eller via fond                         | -           | 28          | 35          | 31          |
| Aktiesparklubb  | 3           | 4           | - *         | - *         |
| Aktier via anställning  | 4           | 5           | 5           | 6           |
| Del i aktiefond genom PPM-valet                                 | -           | -           | 51          | 55          |
| <b>Något av ovanstående</b>                                     | <b>55</b>   | <b>66</b>   | <b>80</b>   | <b>77</b>   |
| IPS eller Unit Link   | 8           | 17          | - *         | - *         |
| <b>Något av ovanstående</b>                                     | <b>56</b>   | <b>68</b>   | <b>80</b>   | <b>77</b>   |
| Privatobligationer  | 14          | 15          | - *         | - *         |
| <b>Något av ovanstående</b>                                     | <b>59</b>   | <b>70</b>   | <b>80</b>   | <b>77</b>   |
| Ingetdera av ovanstående (inga aktier, inga privatobligationer) | 41          | 30          | 20          | 23          |

\*) Dessa frågor utgick fr o m mätningen år 2000

Undersökningarna har sedan 1998 genomförts med hjälp av telefonintervjuer. Dessa undersökningar omfattar även åldrarna 75 år och äldre. Dessas aktieinnehav har tidigare skattats.

**Tabell 3 AKTIEINNEHAV I SOCIOEKONOMISKA GRUPPER 1985-1997**

|                            | Andel som äger aktier i någon form |    |    |    |    |    |    |    |    |     |     |     |     |
|----------------------------|------------------------------------|----|----|----|----|----|----|----|----|-----|-----|-----|-----|
|                            | 85                                 | 86 | 87 | 88 | 89 | 90 | 91 | 92 | 93 | 94  | 95  | 96  | 97  |
| Alla                       | 30                                 | 32 | 34 | 39 | 43 | 34 | 42 | 44 | 44 | 49  | 53  | 51  | 54  |
| Män                        | 36                                 | 34 | 39 | 44 | 47 | 38 | 46 | 46 | 51 | 52  | 58+ | 54  | 58+ |
| Kvinnor                    | 25                                 | 30 | 30 | 33 | 39 | 31 | 38 | 42 | 37 | 46  | 49- | 48  | 50- |
| <b>Hushållsinkomst:</b>    |                                    |    |    |    |    |    |    |    |    |     |     |     |     |
| Under 90 tkr               | 17                                 |    |    |    |    |    |    |    |    |     |     |     |     |
| 90 - 150 tkr               | 26                                 |    |    |    |    |    |    |    |    |     |     |     |     |
| 150 tkr och över           | 39                                 |    |    |    |    |    |    |    |    |     |     |     |     |
| Under 120 tkr              |                                    | 22 |    |    |    |    |    |    |    |     |     |     |     |
| 120 - 175 tkr              |                                    | 28 |    |    |    |    |    |    |    |     |     |     |     |
| 175 tkr och över           |                                    | 42 |    |    |    |    |    |    |    |     |     |     |     |
| Under 120 tkr              |                                    |    | 22 | 26 | 26 | 28 |    |    |    |     |     |     |     |
| 120 - 250 tkr              |                                    |    | 38 | 37 | 39 | 31 |    |    |    |     |     |     |     |
| 250 tkr och över           |                                    |    | 46 | 56 | 59 | 40 |    |    |    |     |     |     |     |
| Under 120 tkr              |                                    |    |    |    |    |    | 31 | 31 | 23 | 39- | 32- | 30- | 34- |
| 120 - 270 tkr              |                                    |    |    |    |    |    | 39 | 41 | 39 | 42- | 47- | 45- | 52  |
| 270 tkr och över           |                                    |    |    |    |    |    | 50 | 51 | 56 | 60+ | 66+ | 63+ | 63+ |
| <b>Ålder:</b>              |                                    |    |    |    |    |    |    |    |    |     |     |     |     |
| 18-29 år (15-29 år)        | 19                                 | 21 | 25 | 26 | 28 | 23 | 28 | 32 | 30 | 37- | 37- | 34- | 44- |
| 30-49 år                   | 32                                 | 32 | 40 | 41 | 47 | 39 | 47 | 47 | 47 | 53  | 60+ | 56+ | 53  |
| 50-74 år (50-75 år)        |                                    | 38 | 35 | 44 | 48 | 37 | 48 | 51 | 51 | 55  | 59+ | 60+ | 63+ |
| <b>Bostadsort:</b>         |                                    |    |    |    |    |    |    |    |    |     |     |     |     |
| Storstäder:                | 35                                 | 36 | 39 | 42 | 50 | 36 | 46 | 50 | 51 | 53  | 58+ | 48  | 51  |
| Övriga städer och tätorter | 28                                 | 30 | 32 | 37 | 41 | 34 | 41 | 41 | 41 | 47  | 53  | 55+ | 57  |
| Landsbygd                  | 30                                 | 26 | 34 | 37 | 35 | 34 | 37 | 40 | 38 | 49  | 45- | 43- | 53  |
| <b>Region:</b>             |                                    |    |    |    |    |    |    |    |    |     |     |     |     |
| Norra Sverige (Norrland)   | 31                                 | 30 | 32 | 35 | 44 | 41 | 36 | 38 | 34 | 50  | 42- | 42- | 54  |
| Mellan Sverige (Svealand)  | 32                                 | 33 | 35 | 40 | 45 | 34 | 42 | 45 | 46 | 47  | 54  | 51  | 53  |
| Södra Sverige (Götaland)   | 29                                 | 31 | 34 | 37 | 41 | 33 | 42 | 44 | 44 | 51  | 55  | 53  | 56  |

(Plus- och minustecken anger att siffran är statistiskt signifikant avvikande från gruppen "alla").

1) Källa åren 1985-1990: Sifo.

**Tabell 4 AKTIEINNEHAV I SOCIOEKONOMISKA GRUPPER 1998-2000****Andel som äger aktier i någon form**

|                            | <b>1998</b> | <b>1999</b> | <b>2000</b> | <b>2001</b> |
|----------------------------|-------------|-------------|-------------|-------------|
| Alla                       | 55          | 66          | 80          | 77          |
| Män                        | 59+         | 70+         | 83+         | 80+         |
| Kvinnor                    | 52          | 61-         | 76-         | 74-         |
| Under 120 tkr              | 37-         | 46-         | 54-         | 54-         |
| 120-299 tkr                | 53          | 61-         | 79          | 73          |
| 300 tkr                    | 67+         | 78+         | 92+         | 88+         |
| <b>Ålder:</b>              |             |             |             |             |
| 16-29 år                   | 42-         | 62          | 74-         | 66-         |
| 30-49 år                   | 58          | 68          | 90+         | 87+         |
| 50-64 år                   | 69+         | 73+         | 86+         | 84+         |
| 65 + år                    | 53          | 58-         | 61-         | 52-         |
| <b>Bostadsort:</b>         |             |             |             |             |
| Storstäder                 | 58          | 67          | 81          | 79          |
| Övriga städer och tätorter | 54          | 65          | 80          | 75          |
| Landsbygd                  | 54          | 65          | 74-         | 77          |
| <b>Region:</b>             |             |             |             |             |
| Norra Sverige (Norrland)   | 51          | 65          | -           | -           |
| Mellan Sverige (Svealand)  | 54          | 66          | -           | -           |
| Södra Sverige (Götaland)   | 58          | 65          | -           | -           |

(Plus- och minustecken anger att siffran är statistiskt signifikant avvikande från motsvarande värde i total(alla)-kolumnen).

**Tabell 5 BARNES INNEHAV AV AKTIER 1984-2000**

|                            | 84 | 85 | 86 | 87 | 88 | 89 | 90 | 91 | 92 | 93 | 94 | 95 | 96 | 97 | 98 | 99 | 00 | 01 |
|----------------------------|----|----|----|----|----|----|----|----|----|----|----|----|----|----|----|----|----|----|
| Har aktier i<br>någon form | 6  | 8  | 9  | 9  | 9  | 10 | 12 | 12 | 17 | 22 | 31 | 32 | 32 | 42 | 49 | 52 | 65 | 63 |

---

Källa 1984-1990: Sifo. Avser åldersintervallet 0-17 år.

År 1991 och senare avser åldersintervallet 0-14 år.

År 2000 och 2001 senare avser åldersintervallet 0-15 år.